

2020.3【vol.83】

# 水レター「びわ湖・よど川」

独立行政法人水資源機構 関西・吉野川支社淀川本部 発行

水資源機構全体の取り組みや関西管内における情報のほか、琵琶湖・淀川水系の水源地域情報を、水レター「びわ湖・よど川」により、関係機関の皆様にお知らせします。

index

1. 関西管内の水源地状況と気象	1 p
2. 関西管内の主な出来事	5 p
3. 川上ダム進捗状況	6 p
4. 令和元年度 淀川本部環境学習会を開催	8 p
5. 西野田労働基準監督署と合同安全パトロールを実施（中津川管理室）	9 p
6. イベント情報	10 p

# 1. 関西管内の水源状況と気象

## (1) 関西管内の水源状況（2020年3月）と今後の見通し

関西管内の各ダム流域における今年3月の水源状況は次のとおりです。

3月31日現在の貯水率は、一庫ダムは、12月上旬まで工事に伴う水位制限を行っていたことから平年の7割程度の貯水率となっていますが、その他の施設は平年値以上の貯水率となっています。3月のダム地点降水量は、平年並み又は平年値以上となっています。

なお、気象庁の降雨予測によると、4月の降水量はほぼ平年並みの見込みです。今後の水源情報に注意してまいります。

(3月31日9:00時点)

施設名	所在地 (予報区)	ダム地点降水量		ダム貯水率	
		(mm)	(平年値)	(%)	(平年値)
高山ダム	京都府山城南部	114	109	90.0	85.7
青蓮寺ダム	三重県伊賀	124	107	97.7	91.8
室生ダム	奈良県北東部	150	110	96.1	90.0
布目ダム	奈良県北西部	131	108	96.8	88.4
比奈知ダム	三重県伊賀	131	97	97.5	96.3
一庫ダム	兵庫県阪神	95	99	55.6	76.8
日吉ダム	京都府南丹・京丹波	62	87	97.2	97.6
琵琶湖	滋賀県全域	122	120	BSL 0.02m	BSL0.08m

※ダム地点降水量は3月1日～30日までの累計雨量です。

※ダム地点降水量平年値は3月の累計降水量の平年値です。

※ダム貯水率、ダム貯水率平年値は3月31日の値です。

## (2) 関西管内水源情報について

関西管内における各ダムの貯水状況、補給状況等詳細情報は、関西・吉野川支社淀川本部ホームページの水源情報に掲載しておりますのでご覧下さい。

水資源機構関西・吉野川支社淀川本部HPアドレス

<http://www.water.go.jp/kansai/kansai/html/suigen/suigen.html>

(参考) 気象情報 (大阪管区気象台HPより抜粋)

① 近畿地方の天候 (2020年2月)

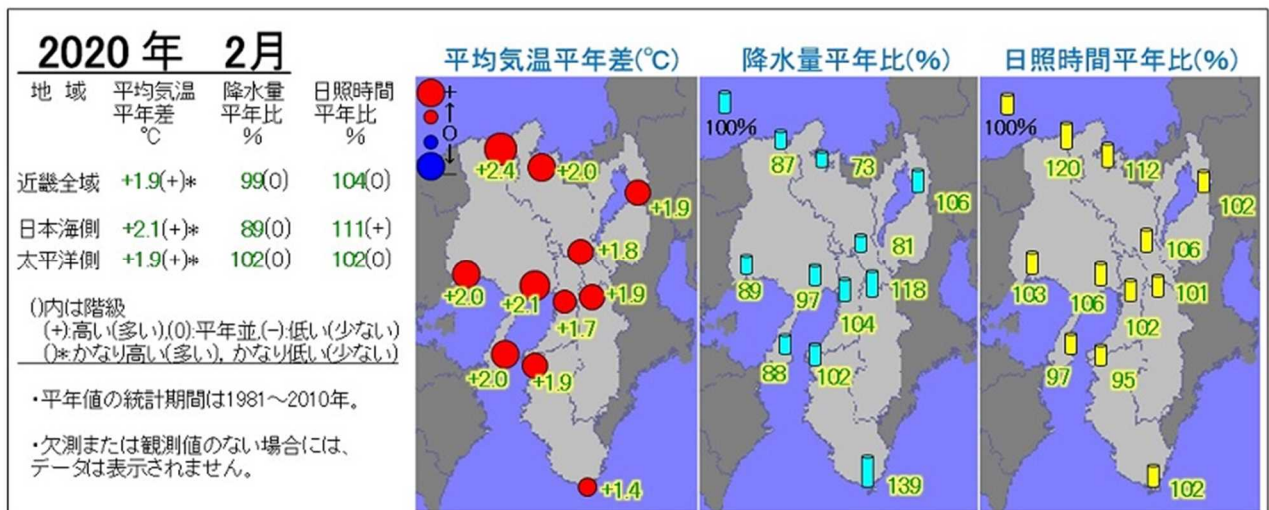
冬型の気圧配置は長続きせず、天気は数日の周期で変わりました。一時的に冬型の気圧配置となり風が強く広い範囲で降雪となりました。

上旬：太平洋側を中心に高気圧に覆われて晴れた日が多くなりましたが、期間の中頃は、冬型の気圧配置となり日本海側を中心に積雪となった所がありました。

中旬：期間の中頃にかけて、低気圧や前線の影響で曇りや雨の日が多く、荒れた天気や大雨となった所がありました。

下旬：期間のはじめは、低気圧からのびる前線や湿った空気の影響で、荒れた天気や大雨となった所がありました。

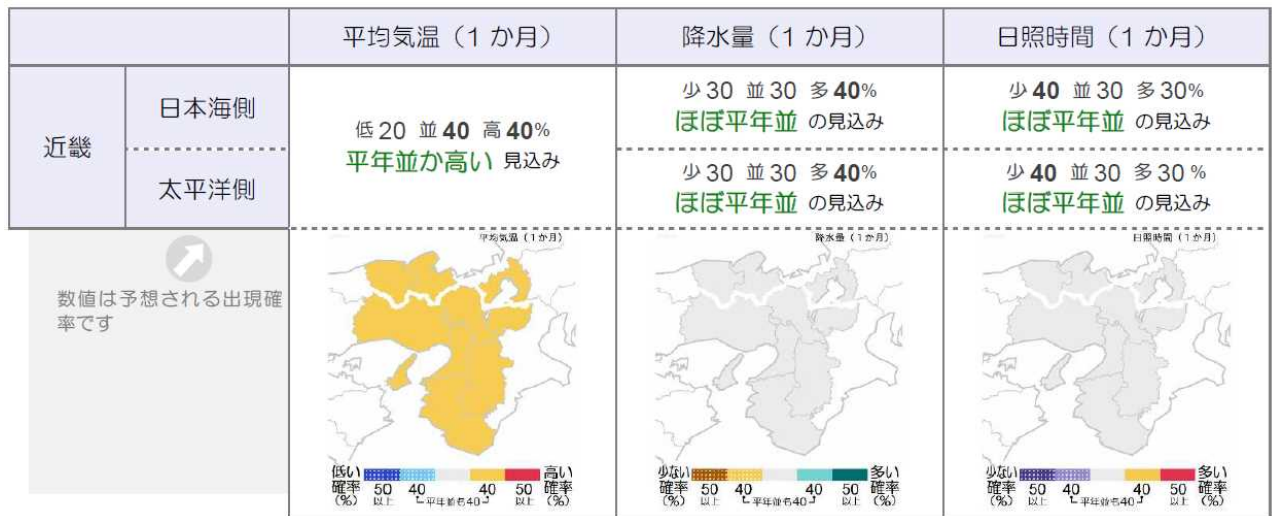
	上旬		中旬		下旬	
	気温	降水量	気温	降水量	気温	降水量
日本海側	平年並み	少	かなり高	多	高	少
太平洋側	平年並み	かなり少	かなり高	多	高	多



② 近畿地方の天候の見通し（大阪管区气象台HPより抜粋）

1ヶ月予報（3月28日から4月27日まで）

降水量は、ほぼ平年並みの見込みです。

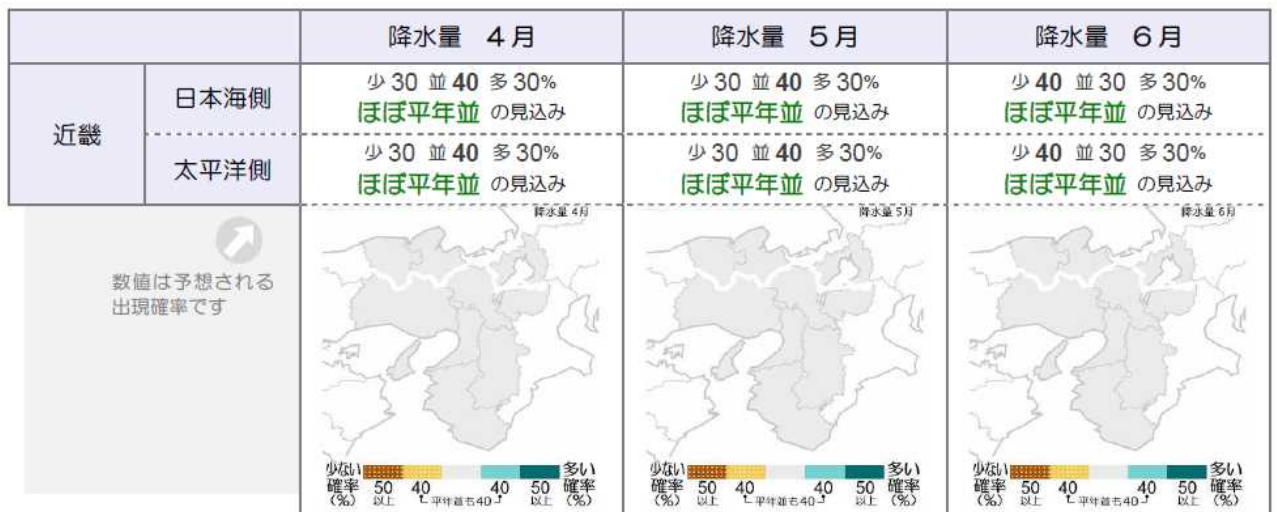


3ヶ月予報（4月から6月まで）

4月 平年と同様に晴れの日が多い見込みです。

5月 平年と同様に晴れの日が多い見込みです。

6月 平年と同様に曇りや雨の日が多い見込みです。



# 流域・水源の雨量・貯水量・ダムからの補給量一覧表

2020年3月31日 9時00現在

ダム名	水位※2		貯水量※1.2			流量※2		補給量(過去3ヶ月:1月~3月)※3.4.6					雨量(過去3ヶ月:1月~3月)※5.6					
	貯水量(標高m)	貯水量(万m3)	貯水率(%)	貯水量(万m3)	貯水率(%)	貯水量(万m3)	貯水率(%)	当日0時の補給量(m3/s)	累計補給量(過去3ヶ月)(万m3)	平年ダム累計補給量(過去3ヶ月)(万m3)	補給量平年比率(過去3ヶ月)(%)	R2.3月補給量(1日~30日)(万m3)	平年3月月間補給量(万m3)	累計雨量(過去3ヶ月)(mm)	平年累計雨量(過去3ヶ月)(mm)	雨量平年比率(過去3ヶ月)(%)	R2.3月降水量(1日~30日)(mm)	平年3月月間雨量(mm)
高山ダム	133.04	4,430	90.0	4,218	85.7	105.0	16.00	0.0	168	499	33.7	78	321	237	236	100.3	114	109
青蓮寺ダム	276.51	1,866	97.7	1,755	91.8	106.4	3.32	0.6	58	98	59.2	20	41	270	230	117.3	124	107
室生ダム	294.97	1,279	96.1	1,197	90.0	106.8	3.35	0.0	63	85	74.1	37	39	324	237	136.5	150	110
布目ダム	283.51	1,229	96.8	1,122	88.4	109.5	2.38	0.0	66	116	56.9	30	23	279	226	123.6	131	108
比奈知ダム	300.47	1,492	97.5	1,473	96.3	101.3	1.86	0.0	75	46	163.0	49	17	280	205	136.4	131	97
一直ダム	137.25	1,489	55.6	2,055	76.8	72.4	0.52	0.0	150	152	98.7	4	33	206	205	100.7	95	99
日吉ダム	190.84	3,498	97.2	3,512	97.6	99.6	9.52	1.8	190	239	79.5	78	115	154	190	81.1	62	87

湖沼名	水位※2		雨量(過去3ヶ月:1月~3月)※5.6				
	(B.S.L)	平年水位(m)	平年値との差(m)	累計雨量(過去3ヶ月)(mm)	雨量平年比率(過去3ヶ月)(%)	R2.3月降水量(1日~30日)(mm)	平年3月月間雨量(mm)
琵琶湖	0.02	0.08	-0.06	348	356	97.8	120

流域名	雨量(過去3ヶ月:1月~3月)※7.8.9				
	累計雨量(過去3ヶ月)(mm)	平年累計雨量(過去3ヶ月)(mm)	雨量平年比率(過去3ヶ月)(%)	R2.3月降水量(1日~30日)(mm)	平年3月月間雨量(mm)
枚方上流域	275	243	113.2	98	98
桂川流域	242	232	104.3	91	99
宇治川流域	226	207	109.2	100	96
木津川流域	214	196	109.2	90	92
猪名川流域※9	111	195	56.9	88	93

※7 暫定値であり数値は変動する場合があります  
 ※8 雨量の平年累計値は平成6年からのデータを使用しております。(24年間)  
 ※9 猪名川流域は、ダム下流の上池田地点雨量を使用しております。  
 (出典:国土交通省水文水質データベース)

※1 貯水率は、10月16日より非洪水期の利水容量で計算しております。  
 ※2 貯水位(琵琶湖を除く)、貯水量、流量は当日0時のデータです。琵琶湖水位は当日6時の値です。  
 ※3 補給量は当日0時までのダム放流量と流入量の差を累計した値です。  
 ※4 当日0時の補給量は瞬時値として当日0時における放流量と流入量との差で表しております。  
 ※5 雨量は当日0時までの累計値です。  
 ※6 補給量、雨量(琵琶湖除く)の平年累計値は平成11年4月以降(7ダム管理開始)からのデータを使用しております。  
 琵琶湖雨量の平年累計値は平成4年4月以降からのデータを使用しております。

## 2. 関西管内の主な出来事

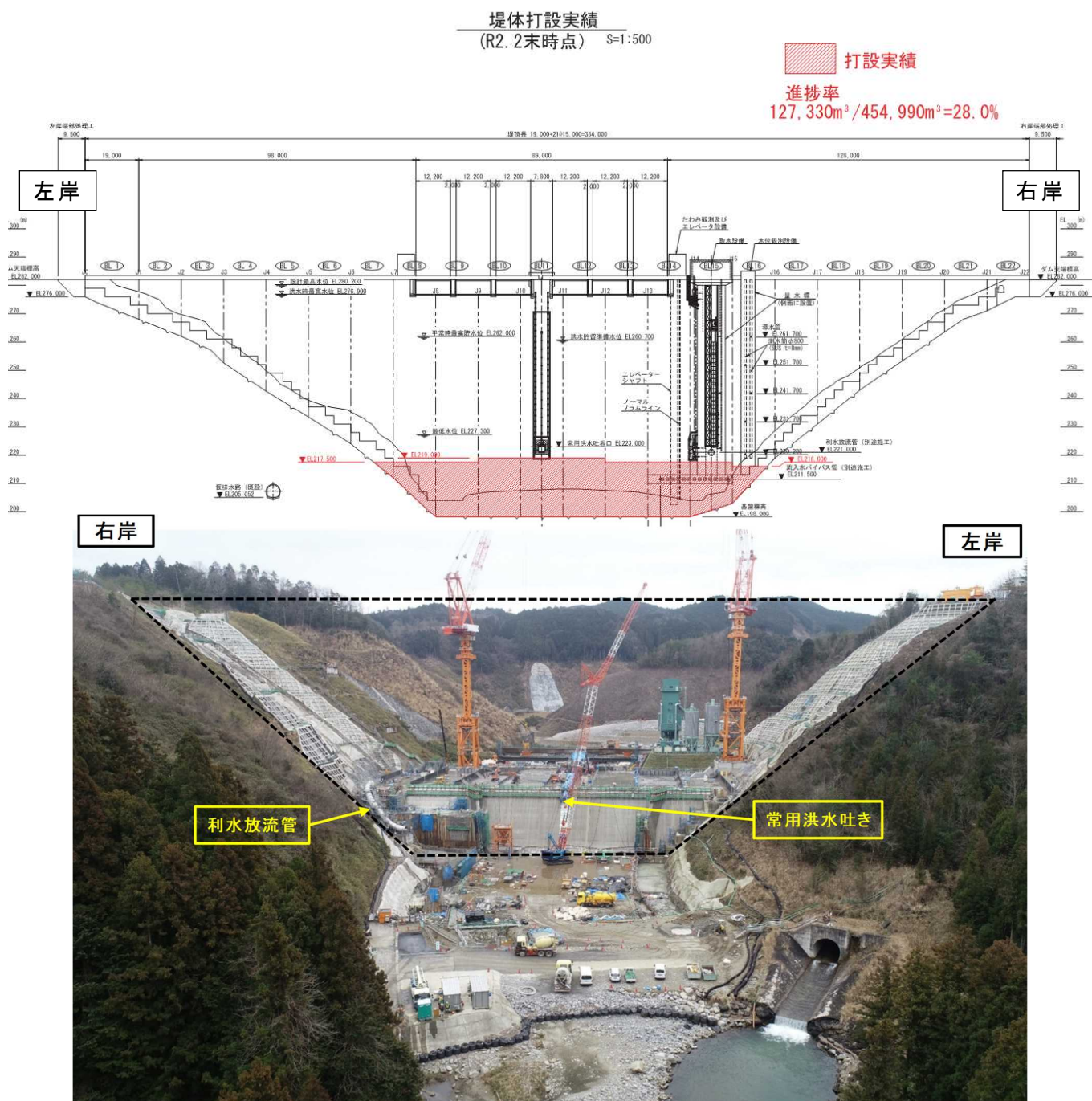
関西管内における前号発行(令和2年1月31日)以降の主な出来事をお知らせします。

- 2月2日(日) : 第6回南山城村 高山ダム駅伝が開催  
(主催:南山城村おちゃっぴクラブ・南山城村社会体育振興会)
- 3日(月) : 近畿地方ダム等管理フォローアップ委員会を開催(共催:近畿地整、淀川本部)
- 7日(金) : 高山ダム水源地域ビジョン実行連絡会を開催
- 8日(土)  
~9日(日) : フィッシングショーOSAKA2020に出展(一庫ダム)
- 15日(土) : 猪名川クリーン作戦に参加(主催:猪名川クリーン作戦実行委員会)(一庫ダム)
- 16日(日) : 木津川流域クリーン大作戦に参加  
(主催:木津川流域クリーン大作戦実行委員会)(木津川総管)
- 19日(水) : 亀岡市防災会議に出席(日吉ダム)
- 21日(金) : 西野田労働基準監督署と合同パトロールを実施(中津川管理室)
- 23日(日) : 名張青蓮寺湖駅伝競争大会が開催(主催:名張市)
- 28日(金) : 一庫ダムエドヒガン桜植樹プロジェクトに係る植樹を実施(一庫ダム)  
(新型コロナウイルス対応により、規模を縮小し関係者と管理所職員のみで実施)



### 3. 川上ダム進捗状況

- 川上ダム建設工事について、令和2年2月末時点の進捗状況をご紹介します。
- 堤体コンクリートの進捗率は約28%で、ダムの高さは約21m(全体84m)まで立ち上がりました。
- ダム右岸側の利水放流管及び堤体中央部の常用洪水吐き放流管の設置作業が始まっています。
- ダムの下流部に堤体導流壁(非常用洪水吐きから放流する際の導流部)の姿が現れ始めています。



ダム下流より堤体を望む



利水放流管（下流より全景）



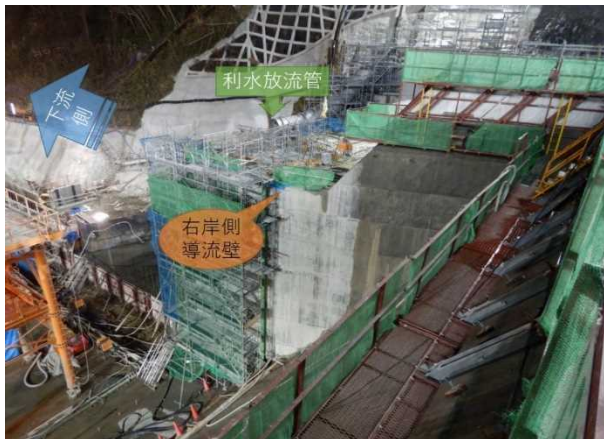
利水放流管（右岸側より近景）



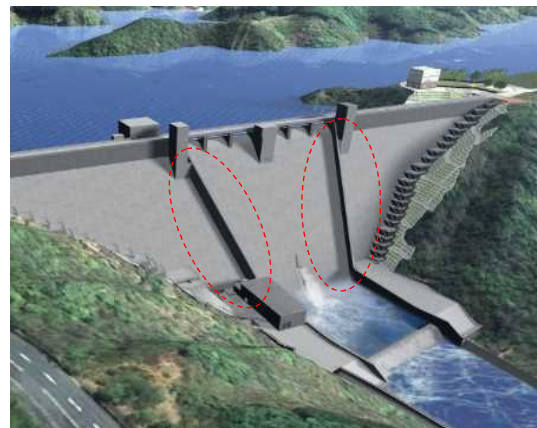
常用洪水吐き放流管（左岸より）



常用洪水吐き放流管（上流面より）



ダム下流の堤体導流壁



堤体導流壁（完成イメージ図）

川上ダム建設所 HP ではダムサイトのリアルタイムカメラの映像（遠景）がご覧いただけます。

また、公式 Twitter ではコンクリート打設の動画や環境調査の情報等、各課職員から様々なつぶやきが発信されています。

是非アクセスしてみてください。



川上ダム建設所 HP 工事進捗カメラ  
<https://kawakamidam-cam.arksystem.jp/>

川上ダム建設所 公式 Twitter  
[https://twitter.com/jwa\\_kawakami](https://twitter.com/jwa_kawakami)



## 4. 令和元年度 淀川本部環境学習会を開催

令和2年1月30日（木）、関西・吉野川支社淀川本部管内の職員の技術力向上と環境への意識と知識の向上を図ることを目的として、関西・吉野川支社淀川本部において「令和元年度 淀川本部環境学習会」を開催しました。管内事務所のWEB聴講者をあわせて30名が参加しました。

今回の環境学習会は、「琵琶湖・淀川流域の降雨分布変化と水質への影響」と題して、公益財団法人 琵琶湖・淀川水質保全機構 琵琶湖・淀川水質浄化研究所の和田副所長より講演いただきました。

「琵琶湖の水質状況の変遷とその背景・原因、改善に向けた取り組み」、「琵琶湖淀川流域の降雨分布変化と水質への影響検討」、「水質自動観測データの活用方策の検討」についてお話しいただきました。熱心な質疑応答もあり、職員の環境への意識と知識の向上が図れたものと思います。今後も継続して環境学習会を開催したいと考えています。



環境学習会の様子

## 5. 西野田労働基準監督署と合同安全パトロールを実施（中津川管理室）

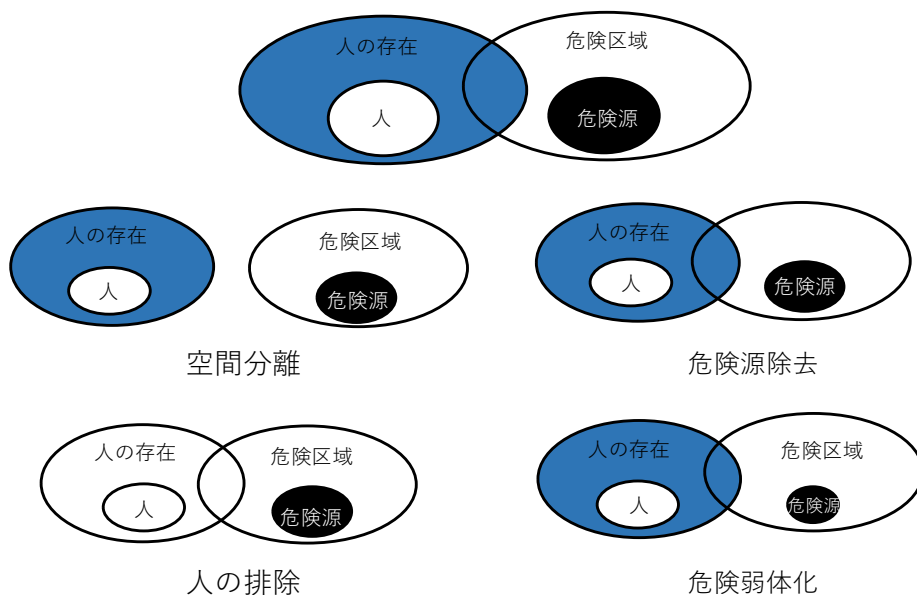
中津川管理室安全協議会では、令和2年2月21日（金）に西野田労働基準監督署（安全衛生課産業安全専門官）に來所いただき、合同安全パトロールとして、高見機場で施工中の清掃等工事、除塵設備整備工事を対象として、掲示物、資機材の整理整頓や仮設物の設置状況等、施工現場のチェックを行いました。

今回のパトロールでは、注意を受けるほどの指摘はありませんでしたが、今後も労働災害0（ゼロ）を継続できるよう、安全確保に努めて参ります。

また、パトロールの後、安全確保の方法について監督署より講話をいただき、安全を維持するためには、作業員に対して、労働者自身が安全の内在化を図ること、設備、機械自身の安全化を図ることが必要であり、両者が互いに関連するものであることを学びました。



安全維持のための、人と危険源との4つの対処法



## 6. イベント情報

水源地やその周辺で行われるイベントを紹介します。



開催時期	行事名・主催、問い合わせ先等	開催場所	概要
令和2年 4月下旬 ～5月中旬	<b>一庫ダム 鯉のぼりとクロス放流</b> 独立行政法人水資源機構 一庫ダム管理所	兵庫県川西市 (一庫ダム管理所)	地元の皆様から寄付していただいた鯉のぼり約100匹をダム堤体に吹き流します。 GW中も桜の開花時期と同様に、利水補助バルブからの放流を行います。
	HP <a href="https://www.water.go.jp/kansai/hitokura/event/index.html">https://www.water.go.jp/kansai/hitokura/event/index.html</a>		
令和2年 5月17日(日)	<b>第40回奥びわ湖健康マラソン</b> 奥びわ湖健康マラソン実行委員会	滋賀県長浜市西浅井町内 奥びわ湖パークウェイ 大浦～菅浦間	15km・5km・1.5kmの各コースがあります。 のどかな田園風景や奥びわ湖の湖岸を走るコースはアップダウンが少なく、ロケーションと走りやすさが魅力です。
	申込期間 4月5日(日)まで HP <a href="http://www.okusupo.com/marason.html">http://www.okusupo.com/marason.html</a>		
令和2年 5月30日(土) ～5月31日(日)	<b>第35回美山サイクルロードレース</b> 美山サイクルロード実行委員会	京都府南丹市美山町地内	今年で35回目を迎えた歴史ある大会で、初級者から上級者まで、実力にあわせたレースに参加できます。安全講習会なども併せて開催されます。
	HP <a href="http://www.cyclingmiyama.com/miyamaroad/">http://www.cyclingmiyama.com/miyamaroad/</a>		

※新型コロナウイルス感染症の拡大防止の観点から、各種のイベント等が中止もしくは延期となっていますので、お出かけに際しては掲載のホームページにて最新の情報をご確認下さい。

国土交通省のダムツーリズムHPにもいろいろな情報が載ってますよ



国土交通省

[http://www.mlit.go.jp/river/dam/dam\\_tourism.html](http://www.mlit.go.jp/river/dam/dam_tourism.html)



今号の水レター「びわ湖・よど川」はいかがでしたでしょうか。

水レター「びわ湖・よど川」に対して、ご要望、ご意見がございましたら、下記アドレスまでご連絡ください。

mailto:kansai\_risuisya@water.go.jp

\*\*\*『vol.84は、5月下旬に発行する予定です。』\*\*\*